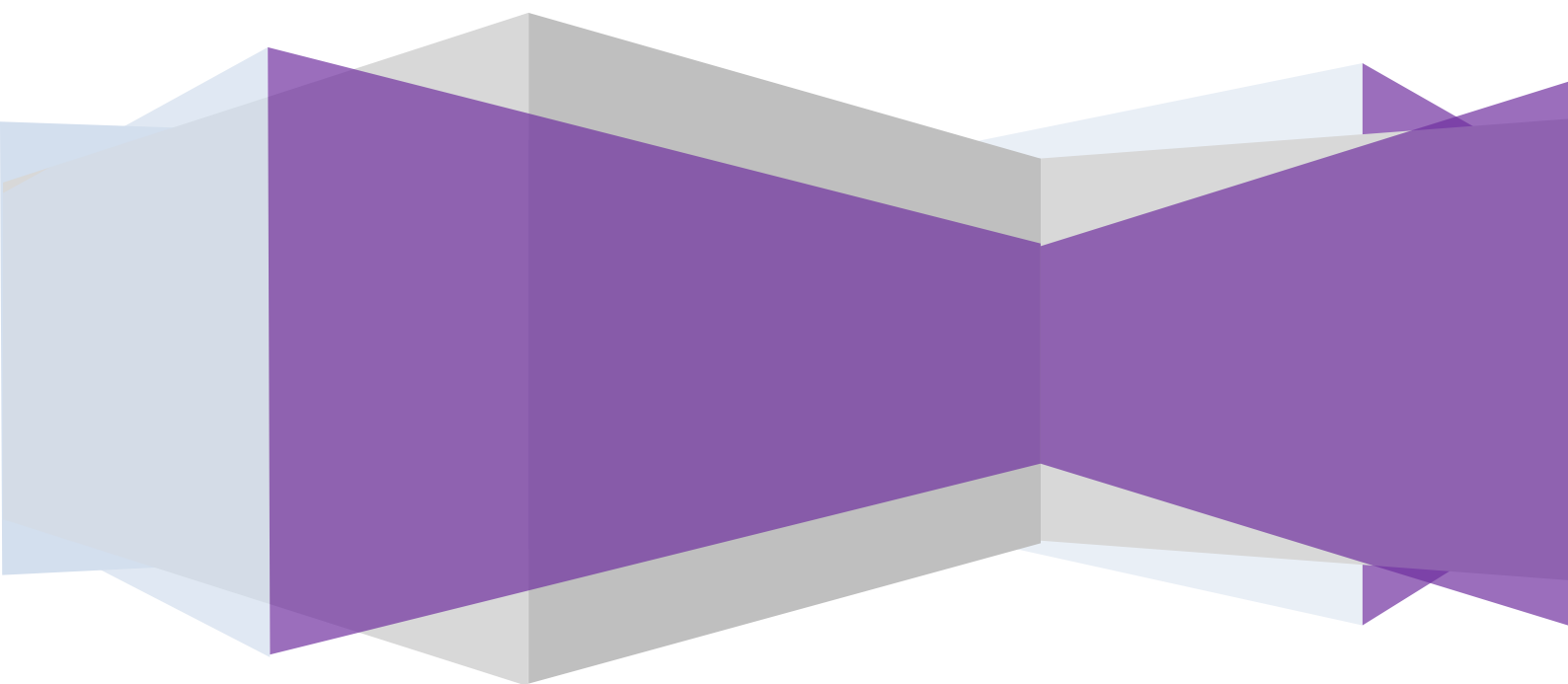




MEMORIA 2014

Memoria de actividad y cuentas anuales

Febrero 2015



Índice de contenido

1	PRESENTACIÓN del PRESIDENTE	2
2	COOPERACIÓN.....	4
2.1	<i>Red de Impacto Social y Valor Compartido.</i>	4
2.2	<i>Empoderamiento investigador: LANEAN IKERTUZ.</i>	5
2.3	<i>Lab Hiria: BIDAOSOA.</i>	6
2.4	<i>Novia Salcedo Fundación</i>	8
2.5	<i>OSAKIDE</i>	9
2.6	<i>Financiación alternativa para emprendedores.</i>	9
2.7	<i>Sistema de intercambio comercial.</i>	10
3	DISEÑO	12
3.1	<i>Escuela de Diseño Social.</i>	12
4	DIFUSIÓN	15
4.1	<i>Presencia en foros</i>	15
4.2	<i>Presencia en medios</i>	16
5	FORMACIÓN	17
5.1	<i>Master en Tecnología de Apoyo a la Autonomía Personal.</i>	17
5.2	<i>Formación Continua.</i>	17
5.3	<i>Formación on-line accesibilidad audiovisual</i>	18
6	SOCIOS A 31 DE DICIEMBRE DE 2014	20
7	CIERRE CONTABLE 2014	21
7.1	<i>Ingresos y Gastos 2013.</i>	21
7.2	<i>Balance 2014.</i>	22

1 PRESENTACIÓN del PRESIDENTE

Un año más, y ya son 10, hacemos memoria de lo que ha supuesto el ejercicio 2014 para APTES con el documento que presentamos a continuación y con el que queremos compartir nuestra actividad con las personas y entidades asociadas y otras colaboradoras de APTES.

Ha sido, sin duda, un año intenso en proyectos y precisamente por su diversidad, la calidad de las entidades participantes y resultados, muy satisfactorio.

De los cuatro ejes escogidos en el Plan Estratégico 2013-2016, creo oportuno señalar algunas pinceladas:

- Cooperación: el 76% de los ingresos de APTES corresponde a proyectos diseñados y realizados con carácter multidisciplinar. En esta cooperación, es preciso valorar la que llevamos a cabo en diversos proyectos con Novia Salcedo Fundación.

- Diseño: 2014 ha sido el año en el que la Escuela de Diseño Social ha dado sus primeros pasos. Inspirada por la oportunidad de compartir herramientas con las que mejorar en el diseño de los proyectos sociales, hemos presentado en sociedad la iniciativa y hemos iniciado las primeras formaciones. Con la Escuela pretendemos llevar a cabo enfoques novedosos y creativos a la hora de afrontar proyectos de índole social, mediante el diseño de herramientas y metodologías específicas para ellos.

- Difusión: con presencia en diversos foros desde los que damos a conocer nuestra misión, y por último,

- Formación: con además del Master en Tecnología de Apoyo a la Autonomía Personal, promovido conjuntamente con la Universidad del País Vasco-Euskal Herriko Unibertsitatea, la oferta novedosa de sus módulos como estudios complementarios o una primera experiencia en formación on line.

Así, continuamos siendo una agrupación de personas y entidades complementarias, que continúan trabajando para conjugar las necesidades sociales con el desarrollo y uso de la tecnología, que fue lo que hace 10 años hizo que creáramos APTES.

Finalmente, quiero agradecer a todas las entidades y personas socias, y a las entidades que nos prestan su apoyo y que vienen reflejadas en esta memoria, su colaboración para conseguir nuestro objetivo.

Termino con una cita que siempre me ha gustado y creo que refleja lo que desde APTES queremos hacer.... ser pragmáticos en nuestros planteamientos, aunque partamos de bases muy teóricas.

Ricardo Vea, febrero 2015.

Lo oí y lo olvidé,

Lo vi y lo entendí,

Lo hice y lo aprendí.

Confucio

2 COOPERACIÓN

La cooperación es sin duda el eje estratégico que alimenta por un lado, la razón de ser de APTES, el trabajo multidisciplinar al servicio de mejorar las propuestas tecnológicas y, por otro lado, la propia sostenibilidad económica de la asociación. Los proyectos son la mejor muestra de la cooperación realizada en APTES.

A continuación los proyectos más relevantes en los que se ha trabajado durante el ejercicio:

2.1 *Red de Impacto Social y Valor Compartido.*

El proyecto **Red de Impacto Social y Valor Compartido**, liderado por TECNALIA y en el que ha colaborado APTES, es la segunda fase del diseño y despliegue de una metodología para medir el Impacto Social de los proyectos de I+D+i.

Este proyecto ha sido apoyado por el Departamento de Innovación, Desarrollo Rural y Turismo, de la Diputación Foral de Gipuzkoa.

Así pues, si en 2013 se trabajó fundamentalmente en la fase de diseño de la metodología, 2014 ha sido el año en el que el proyecto ha tenido como objetivo encontrar los mecanismos por los cuales se fomente el Impacto Social y el Valor Compartido de la I+D+i en el territorio de Gipuzkoa.

Se ha contactado y trabajado con organizaciones guipuzcoanas de sectores y tamaños diversos, así como con entidades del denominado Tercer Sector de manera conjunta, para alcanzar objetivos tales como:

- Difundir entre las organizaciones que producen I+D+i, junto con sus empleados e investigadores, la necesidad de acentuar el impacto social de su actividad.
- Transferir el conocimiento sobre los aspectos sociales de la tecnología a las empresas.
- Mejorar y maximizar la herramienta de evaluación del impacto social de la I+D+i.

La conclusión principal del proyecto es que existe un entorno favorable para continuar trabajando en esta línea porque las organizaciones detectan oportunidades a través de la demostración de su impacto social. Como se ha podido recabar en las entrevistas, las organizaciones:

- Son conscientes del valor de trabajar con su cadena de valor o grupos de interés, para mejorar su oferta y con ello ganar competitividad.

- Ven una oportunidad para incorporar una visión diferente y global de la actividad de I+D+i.
- Sobre el proceso, creen que lo más significativo es hacer pensar, sensibilizar sobre todos los capitales¹.
- Afirman que del impacto social no hay exigencia aún pero se ve interesante porque las acciones van integradas en el ADN de la empresa y adquieren más sentido que la RSC en su concepción tradicional.
- Pero también son conscientes del retorno y se ve interesante, siempre y cuando el VALOR que aporte (en términos comerciales y de competitividad) sea evidente.

A partir de estos resultados y conclusiones, se han identificado 3 líneas de trabajo: Evolución de la herramienta, trabajar con la Administración Pública y potenciar la colaboración entre empresas y agentes sociales. Todas ellas se pretenden trabajar de manera específica.

2.2 Empoderamiento investigador: LANEAN IKERTUZ.

Por segundo año consecutivo, colaboramos con Arizmendi Ikastola, Farapi y Tecnalia, en el programa LANEAN IKERTUZ, en el marco del Programa "Gipuzkoa, Territorio que Aprende" del Departamento de Departamento de Innovación, Desarrollo Rural y Turismo, de la Diputación Foral de Gipuzkoa.



El programa de LANEAN IKERTUZ consiste en fomentar la capacidad investigadora del colectivo de Técnicas/os Auxiliares de Enfermería que cursan el ciclo en Arizmendi Ikastola. Son las/los profesionales que está más cerca de las personas necesitadas de atención. Atienden a estas personas en sus diferentes necesidades de alimentación, higiene, vestimenta y, por supuesto, de afecto y comunicación. Saben cómo ayudarles y qué medios utilizar en cada caso. Por tanto, también conocen qué carencias hay y qué nuevos medios requerirían para mejorar su trabajo. Pueden vislumbrar, incluso, qué nuevas formas de organizarse y qué nuevos apoyos técnicos podrían tener cabida en su entorno y, si bien desconocen cómo se puede desarrollar tecnológicamente eso que necesitan, sí pueden compartir sus inquietudes y sus intuiciones.

Durante esta segunda edición, se ha trabajado con 25 personas, todas ellas matriculadas en el ciclo de Auxiliar de Enfermería de Arizmendi Ikastola.

¹ Modelo de los 6 Capitales, GEIS 2010, APTES.

A lo largo de todo el programa, se ha trabajado con ellas:

- Proporcionándoles el conocimiento y facilitándoles la práctica en técnicas de observación y recogida de datos, para ser capaces de aportar información relevante a los profesionales que desarrollan productos de estas características o diseñan servicios.
- Dándoles a conocer el estado del arte de la tecnología, de manera que refuerzan el descubrimiento de esas oportunidades teniendo en consideración las herramientas tecnológicas disponibles.

Es un programa que hace que miren su entorno con ojos de investigador, para descubrir oportunidades que, de otro modo, pasarían inadvertidas por quienes diseñan productos y servicios. En muchos casos, ha resultado una formación que propone soluciones que no se están planteando en la actualidad.



Foto: Sesión de estado del arte tecnología. Manu Montejo.

Con la participación en este programa liderado por Arizmendi Ikastola, desde APTES pretendemos colaborar en un nuevo enfoque en la formación de los y las auxiliares de enfermería. Queremos contribuir en la creación de un espacio de aprendizaje sociotecnológico y de investigación en su proceso formativo, de forma que quienes participan en él, entienden que su aportación en el trabajo también debe incluir la detección de necesidades y la propuesta de mejoras y soluciones.

2.3 Lab Hiria: BIDAOSOA

APTES ha participado en el proyecto para el Fortalecimiento del Sector de los Servicios de Proximidad, liderado por BIDASOA ACTIVA.

Su objetivo no era otro que el diseño de estrategias empresariales innovadoras y de colaboración público privada a nivel local, para la provisión de servicios de proximidad dirigidos a las personas con necesidad de ayuda en el domicilio.

Para ello, se ha convocado a empresas de la comarca del ámbito del servicio de asistencia domiciliaria, eliminación de barreras arquitectónicas, ortopedias, residencias de personas mayores, centros de día, centro de apoyo cognitivo, trabajadoras sociales de los Aytos de Hondarribia e Irun.... que gracias al recorrido realizado durante 2014 en el marco del proyecto, constituyen:

BIDA-OSOA es una agrupación de profesionales, comercios y empresas de la comarca del Bidasoa, que ofrecen servicios a las personas que por razón de edad, discapacidad o dependencia necesitan de apoyos humanos y técnicos para mejorar su bienestar personal y social y así favorecer su autonomía y su calidad de vida.

El trabajo realizado en sesiones mensuales durante el año, se ha centrado en la identificación de las oportunidades y retos a los que se enfrenta la persona usuaria de estos servicios y su entorno, así como las empresas del sector y ha supuesto poder diseñar la misión de BIDAOSOA:

1. Informar y asesorar a la población en general del conjunto de servicios existentes para la autonomía y la calidad de vida,
2. Facilitar a las personas los apoyos técnicos y humanos necesarios para superar las dificultades que les suponen sus problemas de movilidad y/o dependencia,
3. Ser referente y colaborador para las entidades comarcales prescriptoras de los apoyos (Osakidetza, Departamentos de Bienestar Social municipales,....).

BIDA-OSOA quiere ser un lugar de encuentro y acción de las y los profesionales, comercios y empresas de la comarca trabajando orientados a:

- a) Promover el conocimiento, la calidad y la experiencia en los servicios prestados, a través de acciones de formación, marketing, financiación, etc,
- b) Crear nuevos servicios a las personas en la comarca de Bidasoa, y
- c) Garantizar la profesionalización del sector.



Foto: BIDAOSOA. Jornada de Presentación Museo Oiasso.

BIDAOSOA fue presentada en sociedad el 18 de noviembre en el [Museo Oiasso](#) y contó con una nutrida asistencia, además de contar con ponencias de interés como las de Fernando Fantova (dinamizador de la jornada), Mayte Sancho (Matia Fundazioa) y M^a Luisa Mendizabal.

El proyecto ha sido liderado por Bidasoa Activa, y ha contado con el apoyo de Grupo Icavi y Matia Fundazioa, además de ya mencionado papel de APTES como Secretaría Técnica.

Desde APTES se continuará apoyando las acciones de formación de BIDAOSOA, proponiendo un plan formativo para 2015.

2.4 Novia Salcedo Fundación

Como viene siendo ya habitual, la colaboración de Novia Salcedo Fundación y APTES ha sido intensa en 2014, trabajando conjuntamente en proyectos tales como son:

- Tercera edición de NOLA, programa para la identificación de Nuevos Oficios y Lanzamiento de Actividad, en el que a través de un recorrido de formaciones, visitas y tutoría de las oportunidades de mercado, se activa, acompaña y forma a equipos de emprendedores en diferentes ámbitos sociales.
- Explora, aprende y emprende en Irun. Programa de 4 sesiones en las que las 16 personas participantes, han sido acompañadas en la identificación de oportunidades sociales en sectores diversos, a través del contacto con especialistas y facilitando herramientas para su transformación en ideas para el emprendizaje social.



EXPLORA, APRENDE Y EMPRENDE

MARTES, 3 DE JUNIO DE 2014, DE 9:30 A 13:30

IRUN FACTORY (JOSE ANTONIO LOIHI BIZKARRONDO KALEA, 8, IRUN)

Tras el taller celebrado el pasado 27 en el que pudimos detectar oportunidades para emprender(*), te invitamos al segundo taller.

OPORTUNIDAD: ¿POR DÓNDE EMPEZAR?

El objetivo de este taller es comenzar profundizar en ideas concretas y para ello, mostrará cómo lograr un conocimiento amplio sobre las oportunidades identificadas. Se trabaja en identificar los agentes involucrados, en detectar las necesidades de desarrollo social y técnico, y las estrategias de interacción con los agentes identificados.

**¡CONTAMOS CONTIGO!
INSCRÍBETE AQUÍ**

* No es imprescindible haber estado en la sesión del 27 de mayo para participar en esta.

**¿Buscas oportunidades para emprender
en el SECTOR TURÍSTICO?**

Te acompañamos desde
la Oportunidad
hasta el Producto Mínimo Viable

BILBAO
26, 27 de noviembre
9, 19 de diciembre

Más información:
✉ sergiosal@noviasalcedo.es
☎ 944255959 ext.207
🌐 www.noviasalcedo.es

organiza:  colaboran:     subvenciona:  

- Explora, aprende y emprende Turismo en Bilbao. Programa de 4 sesiones en las que 8 personas participantes han sido acompañadas por el equipo de Turiskopio (Natalia Zapatero), FNS y APTES en la identificación de oportunidades de negocio en el ámbito del turismo.

- LANALDI. Programa para complementar la orientación al alumnado de 1º de Bachillerato en su elección de estudios, a través de la convivencia durante una jornada laboral con un/una profesional del ámbito de interés de cada alumna/o. Desde APTES hemos apoyado el despliegue del programa en Gipuzkoa, realizando la labor de difusión con los centros escolares, así como la contactación con las personas profesionales, ligadas o no a APTES, que van a acoger al alumnado de los centros escolares participantes: Nazaret, Axular Lizeoa, Ekintza y Oianguren BHI (Ordizia).



- Formación para el Diseño Social de Amicus. Con el apoyo de las herramientas para el Diseño Social, se ha acompañado en sesiones formativas al equipo de Novia Salcedo Fundación en la reflexión y diseño de Amicus, red de amigos de la Fundación. También hemos contado, para este propósito, con la formación específica en guiones para la realización de entrevistas, impartida por Farapi.
- Nuevo Modelo de Generación de Empleo: acompañando a los equipos de jóvenes que se han puesto en marcha bajo este modelo, que pretende que sean éstos los propios creadores de sus puestos de trabajo, de la mano de organizaciones implicadas en el empleo joven como son Ega Master u Ortzadar.

2.5 OSAKIDE

Sistema orientado a la mejora de la calidad de la atención sanitaria mediante la participación del ámbito social y colaborativo.

OsaKide persigue mejorar la calidad de la atención socio-sanitaria prestada a la población en general que por el motivo que fuere (patológico o preventivo) necesitan de apoyo experto/especializado continuado. Concretamente, las personas beneficiarias del proyecto son tanto pacientes crónicos, como agudos, personas mayores, mujeres embarazadas, deportistas, etc.

Para ello, el proyecto tiene como objetivos principales:

Reforzar la eficacia de la atención socio-sanitaria, de forma continua y personalizada, a las personas con una patología crónica o en proceso de atención preventiva en salud.

Promover el empoderamiento de la persona usuaria para fomentar la responsabilidad de su auto-cuidado.

Identificar e involucrar el ecosistema/comunidad del cuidado alrededor de cada persona usuaria.

OsaKide es un proyecto financiado parcialmente por el Gobierno Vasco mediante el programa GAITEK 2014. El proyecto dura dos años y finaliza en junio de 2016.

Durante este ejercicio se han realizado las tareas previstas de documentación y para la correcta implementación de la metodología a emplear, IAP (Investigación-Acción Participativa), de manera que la aproximación social que se hace al reto, sea verdaderamente útil para el desarrollo tecnológico propuesto.

El proyecto está liderado por la Clínica de la Asunción y en él, además de APTES, participa también la Compañía de Servicios Sociales San Ignacio, FARAPI y Vicomtech-IK4.

2.6 Financiación alternativa para emprendedores.

APTES ha colaborado con BIDASOA ACTIVA y la investigadora Beatriz Moral, en el marco del programa RESOT, en la exploración de las alternativas de financiación existentes en diversos contextos con la finalidad de evaluar la posibilidad de poner alguna de ellas (o varias) en marcha en la comarca del Bidasoa. Desde APTES se ha aportado la visión de lo que la tecnología puede aportar al reto social de la financiación de iniciativas emprendedoras.

Esta investigación ha tenido dos partes: la primera ha consistido en identificar los modelos existentes de financiación alternativa, y la segunda, en analizar la realidad de la comarca para evaluar la adecuación de las distintas alternativas a las necesidades de la zona. El resultado de la investigación tendrá su continuación en 2015 gracias al apoyo obtenido en el Programa Territorio Socialmente Responsable del Departamento de Departamento de Innovación, Desarrollo Rural y Turismo, de la Diputación Foral de Gipuzkoa, con la puesta en marcha de un piloto.

2.7 Sistema de intercambio comercial

También en colaboración con la investigadora Beatriz Moral y Gipuzkoa Berritzen y encargado por el Departamento de Desarrollo Territorial de la Diputación Foral de Gipuzkoa, APTES ha participado en la realización de un estudio de viabilidad de un sistema de intercambio comercial alternativo para el territorio guipuzcoano.

Este estudio ha consistido en analizar, por un lado, el funcionamiento de este tipo de sistemas y, por otro, en conocer el tejido empresarial guipuzcoano con el fin de evaluar las posibilidades que ofrece el contexto del territorio para poner en marcha un sistema de este tipo.

Este estudio está motivado por la actual situación de crisis económica y por los problemas de financiación a los que están haciendo frente las empresas, particularmente las PyMEs. El objetivo ha sido analizar las alternativas que permitirían mantener y aumentar la actividad económica de las PyMEs guipuzcoanas, reduciendo la dependencia del crédito bancario y fortalecer la economía local.

El intercambio comercial consiste en una plataforma a la que se asocian las empresas interesadas y a través de la cual realizan compraventas entre ellas utilizando, además del dinero de curso legal, otro medio complementario, que llamaremos "créditos". Podemos considerar estos "créditos" como una moneda complementaria o privada que utilizan las empresas que forman parte del círculo.

Lo habitual es que las compraventas que realizan entre las empresas miembro se abonen una parte en dinero de curso legal y otra en "créditos". La plataforma lo que hace es llevar una contabilidad del tráfico de los "créditos" dentro del círculo, es decir, de la deuda y del crédito que cada empresa tiene con respecto al grupo.

La utilización de este medio complementario permite a las empresas reservar el dinero de curso legal para otros fines (por cada euro utilizado en intercambio se

genera un euro de ahorro en dinero), así como movilizar el stock paralizado y la capacidad productiva en desuso.

Las conclusiones del estudio indican que su viabilidad está totalmente ligada a tres aspectos clave: la necesidad de difundir qué es el dinero y los sistemas de intercambio existentes, la creación de redes de empresas interesadas en participar en un sistema de intercambio y la necesidad de impulsar institucionalmente el sistema de intercambio.

La metodología empleada para este análisis ha sido, además de la documentación, las entrevistas en profundidad y los grupos focales. Desde APTES se ha aportado la evaluación tecnológica de los sistemas de intercambio comercial.

Al respecto de la COOPERACIÓN:

Si bien se ha trabajado en más proyectos, los anteriormente citados son los que han logrado ser una realidad, gracias al trabajo de muchas personas y entidades y a la disponibilidad de financiación para poder llevarlos a cabo.

La aportación de APTES en las fases previas a la materialización de los proyectos es valorada muy positivamente por las entidades con las que trabajamos, así como el conocimiento tanto de la actividad de éstas como por las posibles complementariedades.

3 DISEÑO

3.1 Escuela de Diseño Social

A partir de la experiencia adquirida durante el trabajo en diferentes proyectos, fundamentalmente en el ámbito de la Tecnología Social, desde APTES y Novia Salcedo Fundación, en estrecha colaboración con Farapi y otras organizaciones ligadas a APTES, hemos observado que el alcance de los proyectos es optimizable si utilizamos técnicas y herramientas que aporten una visión más completa a la hora de hacer su diseño.

Es por ello que a finales de 2013 y el primer trimestre de 2014 iniciamos la reflexión sobre cómo activar este mayor alcance en los proyectos. Reflexión que ha desembocado en la Escuela de Diseño Social.

La **Escuela de Diseño Social** nace desde la inquietud por **aportar elementos diferenciales para el diseño de proyectos sociales**, gracias a la:

- difusión de un marco de principios y unas herramientas para el mejor diseño y
- formación a las personas que en el desarrollo de su actividad profesional diseñan productos, servicios o políticas que pretenden dar respuesta a retos sociales.

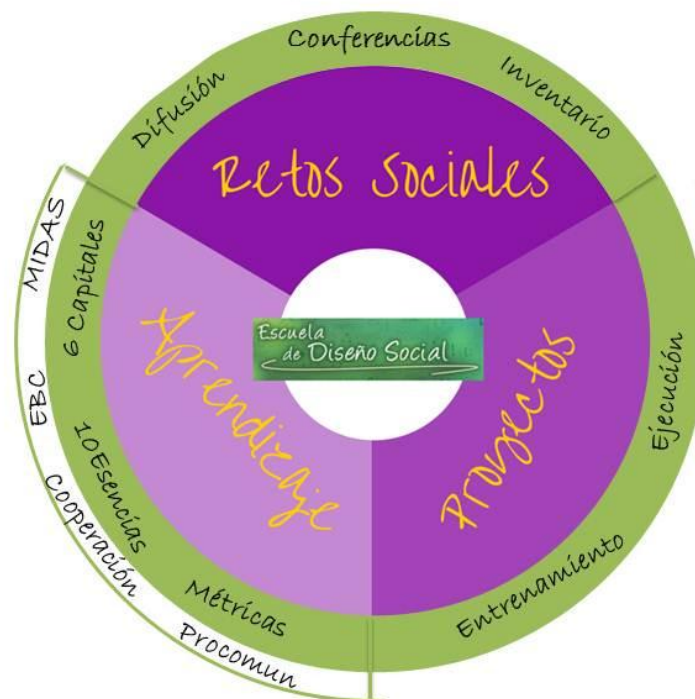
Además de haber generado herramientas propias de diseño social con lo aprendido en los proyectos en los que se ha trabajado, añadimos técnicas y conocimientos desarrollados por organizaciones o personas de referencia internacional.

Todo ello completa un abanico de posibilidades para lograr el objetivo de hacer mejores los productos, servicios o políticas generados por los proyectos.

La Escuela de Diseño Social trabaja en 3 ejes:

- Identificar y documentar retos sociales, para lo que se propone hacer difusión, charlas y talleres, de manera que se inventarían retos sociales, esto es, el para qué de la Escuela de Diseño Social, entendiendo sus claves y localizando a personas expertas.
- Organizar formación de cara al aprendizaje de: los principios o criterios de diseño social, esto es, del marco conceptual, y de herramientas concretas para el diseño social.
- Trabajar en proyectos, interviniendo en el pilotaje inicial de proyectos concretos, para el entrenamiento en las herramientas de diseño social y ejecutando proyectos en su despliegue.

La Escuela de Diseño Social ha iniciado su actividad en 2014, ofreciendo un planteamiento conceptual y formativo que se coordina desde la estructura de APTES. La puesta en marcha de trabajos de campo y el despliegue de los pilotos requiere de una dimensión de recursos que, llegado el momento, debe ser abordada por organizaciones y personas asociadas a APTES, expertas en la ejecución de proyectos con el marco del Diseño Social.



Contamos con las organizaciones vinculadas a la Escuela de Diseño Social para:

- Identificar los contenidos formativos,
- Profesorado (de las propias organizaciones vinculadas u otros)
- Cooperación para la localización de proyectos piloto.

A su vez, la Escuela de Diseño Social pretende ser el facilitador de proyectos de ejecución de Diseño Social, buscando y contactando a las entidades para las que las organizaciones y personas vinculadas intervengan en el trabajo de campo y el despliegue de los pilotos trabajados.

Durante 2014 se ha trabajado en varios niveles:

- Presentación pública de la iniciativa en Bilbao y San Sebastián (abril 2014).
- Creación de grupo de desarrollo de la Escuela de Diseño Social.
- Acompañamiento en el rediseño de las miniresidencias para personas con problemas de salud mental, gestionadas por Fundación Argia, en colaboración con la Red de Salud Mental de Bizkaia (Osakidetza). Noviembre 2014.
- Propuesta de acompañamiento para la activación del programa Donostia Lagunkoia, del Ayuntamiento de Donostia-San Sebastián.

La Escuela de Diseño Social es la I+D+i de APTES. Se presenta en 2014 como una vía muy prometedora de crecimiento de la asociación y de la mejora en los resultados de los proyectos realizados con este esquema del Diseño Social.

4 DIFUSIÓN

4.1 Presencia en foros

Durante 2014 hemos participado en diferentes foros, en los que el objetivo ha sido compartir nuestra misión y conocimientos con personas y entidades diversas:

17 de Febrero 2014: Sesión sobre Tecnología Social en el programa DEUSTO PUSH de la Universidad de Deusto.

27 de Febrero y 13 de Marzo 2014: Participación en las Jornadas Horizon 2020: Daily Life, de Mondragon Unibertsitatea, para la identificación de nuevos negocios relacionados con la vida cotidiana.

25 de Marzo 2014: Impartición de charla al alumnado del grado en Diseño Industrial, en el marco de User-Centered Design.

23 de Julio 2014: Ponencia en el congreso de "Métricas del Valor Social", organizado por la UPVEHU.

6 de octubre 2014: Impresión 3D y Tecnología Social. Charla dinamizada por Enrique Varela, Presidente de la FTS.



Foto: Enrique Varela, durante el Taller de Impresión 3D y Tecnología Social.

Agradecemos a las entidades y personas que nos han invitado a participar en estos foros su compromiso con la promoción de la tecnología social y en definitiva, con APTES.

4.2 Presencia en medios

[APTES y Novia Salcedo presentan la Escuela de Diseño Social. Euskadi+Innova 10/4/2014](#)

[Artículo Noticias de Gipuzkoa: ¿Qué medimos y a dónde vamos? 13/4/2015](#)

[Medición del Impacto Social de la I+D+i. Euskadi Innova 9/7/2014](#)

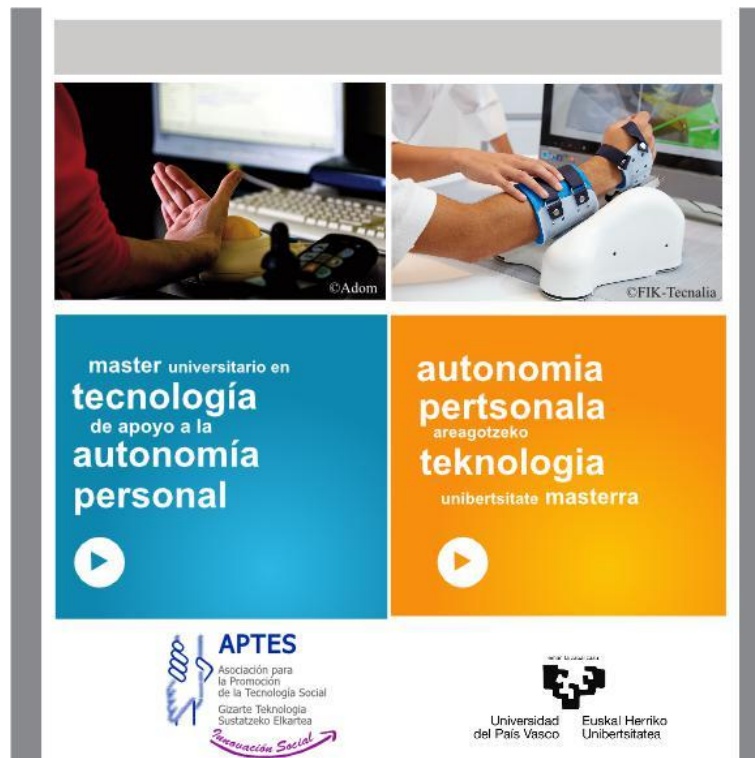
[Impresión 3D y Tecnología Social: Taller y entrevista a Enrique Varela. Euskadi Innova 26/9/2014 y 29/10/2014](#)

La difusión es uno de los puntos más débiles de nuestra actividad. Se fija como prioridad para el ejercicio 2015 una mayor dedicación de recursos a mejorar en comunicación (diversos soportes) qué hacemos en APTES.

5 FORMACIÓN

5.1 Master en Tecnología de Apoyo a la Autonomía Personal

El Master en Tecnología de Apoyo a la Autonomía Personal que promovemos junto a la UPV-EHU se ha desarrollado normalmente durante el año 2014. Para APTEs, el trabajo se ha centrado en la búsqueda y coordinación de las prácticas del alumnado del Master. Agradecemos a ZENTA, Limbika, Matia Fundazioa, Grupo Icavi y la Federación Guipuzcoana de Deporte Adaptado (GKEF-FGDA), su implicación en la acogida al alumnado.



Se ha iniciado, durante el cuarto trimestre del 2014 los contactos para que el alumnado realice su Trabajo Fin de Master en organizaciones asociadas o próximas a APTEs.

5.2 Formación Continua

Por primera vez, el Master se ha propuesto con un esquema de Formación Continua. Así finalmente dos módulos: envejecimiento e interfaces alternativas y aumentativas, han sido los lanzados durante 2014. Ambos han contado con el

valor añadido de lograr que las personas interesadas trabajadoras, han podido acceder a su financiación a través de la Fundación Tripartita en colaboración con Fundación Asmoz. Se ha contado con el apoyo del Departamento de Política Social de la Diputación Foral de Gipuzkoa, en el marco de las ayudas a la Iniciativa Social, para su realización.



ESTUDIOS COMPLEMENTARIOS- FORMACIÓN CONTINUA

ENVEJECIMIENTO Y TECNOLOGÍA DE APOYO A LA AUTONOMÍA PERSONAL

MATRÍCULA ABIERTA HASTA EL 17/02/2014



©ADOM

©FIK-TECNALIA

FECHAS: Viernes de 10:00 a 19:00, del 21/02/2014 al 23/05/2014.

LUGAR: Matia Fundazioa y UPV-EHU Facultad de Informática- Campus de Gipuzkoa

CRÉDITOS: 9 ECTS (90 horas presenciales y 135 horas no presenciales). Curso bonificado a través de la Fundación Tripartita.

OBJETIVOS DE LA FORMACIÓN: Dotar al alumnado de conocimientos para conocer y describir las necesidades del envejecimiento. Conocer los principales síntomas y signos que caracterizan las situaciones de dependencia y profundizar en los recursos disponibles entre las tecnologías de apoyo. Esta Formación Continua capacita a las personas asistentes para conocer la aplicación de modelos y herramientas de apoyo, tanto de soporte social como tecnológico, a personas mayores en un estado de fragilidad o de dependencia. Este curso quiere servir especialmente a aquellos profesionales de cualquier disciplina técnica que quieran profundizar en el envejecimiento.

INFORMACIÓN: Tfno.: 943018139

E-mail: tecnologiadeapoyo.mde@ehu.es

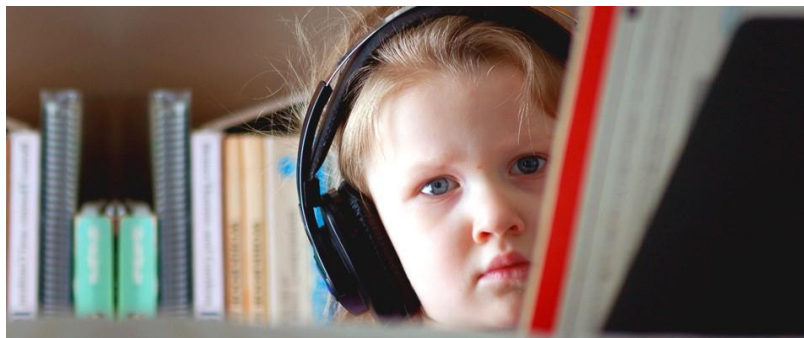
Descarga toda la información sobre este curso [aquí](#).

En colaboración con: **MATIA FUNDAZIOA** *Avanzamos por un bienestar mayor* 

Curso bonificado a través de:   

5.3 Formación on-line accesibilidad audiovisual

Conocer qué supone la formación on-line ha sido para APTES una inquietud desde hace un tiempo. Sin embargo, siempre hemos sido conscientes de que la formación on-line requiere de unas capacidades para las que requerimos colaborar con quienes llevan años en ello.



Así, de la mano de Asmoz Fundazioa y Nuria Ruiz-Cabestany y gracias al apoyo del Departamento de Política Social de la Diputación Foral de Gipuzkoa, se ha lanzado el curso: "Accesibilidad audiovisual". Se trata de una formación diseñada para realizar pequeños audiovisuales, con sistemas sencillos (móviles, vídeos domésticos), que sean accesibles a personas con discapacidad sensorial. Pensada especialmente para las asociaciones guipuzcoanas que realizan pequeñas presentaciones de su actividad y que están sensibilizadas en llegar a todas las personas. Han participado 22 personas, habiendo terminado todas ellas la formación y valorando muy positivamente la misma.

Esta experiencia nos va a servir para plantear de cara al 2015 una serie de formaciones on-line con las que pretendemos llegar a más alumnado.

6 SOCIOS A 31 DE DICIEMBRE DE 2014

SOCIOS PERSONAS FÍSICAS	Juan José Goñi	EMPRESAS	IMQ	
	Ricardo Vea		SALTO SYSTEMS	
	Sabino Ayestarán		RANTRING, S.L.	
	Oscar Moracho		ACEDE-Cluster del Hogar de Euskadi	
	José Manuel Giral	EMPRESAS SECTOR SOCIAL	GRUPO SSI (HOME CARE LAB, S. COOP.)	
	Silvia Turne			GRUPO GUREAK
	Luis Goenaga		CENTROS TECNOLÓGICOS	TEKNIKER-IK4
	Ainhoa Becerra			VICOMTECH-IK4
	Xuria Astudillo	TECNALIA		
	Jabi Odriozola	INSTITUCIONES	PARQUE TECNOLÓGICO GIPUZKOA	
	Begoña Pecharromán		BIC BERRILAN	
	Ana Reoyo		NOVIA SALCEDO FUNDACIÓN	
	Roberto López		COLEGIO DE FARMACEÚTICOS DE GIPUZKOA	
	Edorta Azpiazu			
	Marisa Arriola			
	Nuria Ruiz-Cabestany			
	Patxi Fabo			
	Ion Esandi			
	Usua Kuende			
	Lluís Sánchez Rissech			
Miren Zabala				
Lourdes Berrondo				
Laida San Sebastián				
Eva Salaberria				

7 CIERRE CONTABLE 2014

7.1 Ingresos y Gastos 2013

CUENTA DE PERDIDAS Y GANANCIAS		
	Ejercicio: 2014	
Nif: G20826483		
Empresa: ASOC.PROMOCION TECNOLOGIA SOCIAL AP		
Descripción	2014	2013
1. Importe neto cifra de negocios	63.710,85	72.067,60
70500000 PRESTACION DE SERVICIOS CUOTAS	17.550,00	
70500003 PRESTACION SERVICIOS PROYECTOS	46.160,85	
4. Aprovisionamientos	-13.860,40	
60700000 TRABAJOS OTRAS EMPRESAS	-13.860,40	
5. Otros ingresos de explotación	11.265,22	3.661,00
74000000 SUBVENCIONES DON Y LEG EXPLOTACION	11.265,22	3.661,00
6. Gastos de personal	-45.735,72	-46.200,37
64000000 SUELDOS Y SALARIOS	-34.608,00	34.966,71
64200000 SEGURIDAD SOCIAL	-11.058,48	11.163,72
64300000 RETRIBUC. L/P MEDIANTE SISTEM.APORTACION	-69,24	69,94
7. Otros gastos de explotación	-15.131,29	-18.429,70
62101000 ARRENDAMIENTOS B.INMUEBLES	-3.630,00	3.630,00
62300004 SERVICIOS PROFESIONALES COMISIONES	-3,45	21,78
62302000 SERV.PROFESIONALES SIN RETENCION	-2.063,28	5.071,46
62500000 PRIMAS DE SEGUROS	-223,26	217,06
62600000 SERVICIOS BANCARIOS	-7,74	0,60
62802000 SUMINISTROS ELECTRICIDAD	-216,16	166,64
62803000 SUMINISTROS COMUNICACIONES	-1.187,64	971,78
62900000 S.EXTERIORES VARIOS	-39,95	191,75
62900002 SERV.EXT.VARIOS GASTOS PAGINA WEB	-435,60	242,00
62900005 GTS.MASTER TAAP 2013-2015	-4.372,50	1.719,21
62901000 S.EXT. GASTOS Y MAT.OFICINA	-189,17	389,25
62906000 S.EXT FORMACION Y EDITORIALES	-239,45	2.939,95
62907000 S.EXT CUOTAS ASOCIACIONES	-92,48	
62908000 S.EXT.GTOS REPR - DIETAS Y MANUTENC	-2.404,29	1.857,77
63100000 OTROS TRIBUTOS	-26,32	
69400000 PERDIDAS DE CRÉDITOS POR OPERACIONES CIALES		1.010,45
A) Resultado explotación (del 1 al 13)	248,66	11.098,53
15. Gastos financieros	-27,91	-42,07
66900000 OTROS GASTOS FINANCIEROS	-27,91	-42,07
B) Resultado financiero (14+15+16+17+18+19)	-27,91	-42,07
C) Resultado antes de impuestos (A+B)	220,75	11.056,46
D) Resultado del ejercicio (C+20)	220,75	11.056,46

7.2 Balance 2014

BALANCE DE SITUACIÓN		
Ejercicio: 2014		
Nif: G20826483		
Empresa: ASOC.PROMOCION TECNOLOGIA SOCIAL AP		
ACTIVO	2014	2013
A) ACTIVO NO CORRIENTE	1.915,15	1.915,15
II. Inmovilizado Material	1.915,15	1.915,15
21600000 MOBILIARIO	1.893,38	1.893,38
21700000 EQUIPOS PROCESO INFORMACION	1.645,34	1.645,34
28160000 AM. AC. MOBILIARIO	-649,98	-649,98
28170000 AM. AC. EQUIPOS INFORMATICOS	-973,59	-973,59
B) ACTIVO CORRIENTE	16.719,08	16.501,42
III. Deudores ciales y otras ctas.cobrar	7.783,14	1.887,41
1. Clientes ventas y Prestaciones Servicios	7.783,14	40,00
b) Clientes vtas y prest. serv. a C/P	7.783,14	
43000063 NOVIA SALCEDO FUNDACION	3.700,00	
43000067 UNIVERSIDAD DEL PAIS VASCO-F. IN	605,00	
43000071 TECNALIA RESEARCH & INNOVATION	1.440,00	
43000104 BEATRIZ MORAL LEDESMA	2.028,14	
43600101 CLIENTES DUDOSO COBRO ROSA Mª RO	10,00	
3. Otros deudores		1.847,41
VII. Efectivo y otros activos líquidos equiv.	8.935,94	14.614,01
57201001 KUTXA	8.935,94	14.614,01
TOTAL ACTIVO (A + B)	18.634,23	18.416,57
PASIVO	2014	
A) PATRIMONIO NETO	16.034,02	15.813,27
A-1) Fondos propios	16.034,02	15.813,27
III. Reservas	35.192,40	35.192,40
1. Reservas	35.192,40	35.192,40
11300000 RESERVAS VOLUNTARIAS	35.192,40	35.192,40
V. Resultados Ejercicios Anteriores	-19.379,13	
12102011 RESULTADOS NEGATIVOS EJERCICIO 2011	-19.379,13	-30.435,59
VII. Resultado del ejercicio	220,75	11.056,46
Ingresos/Gastos pendiente cierre	220,75	
C) PASIVO CORRIENTE	2.600,21	2.603,30
V. Acreedores ciales. y otras ctas. a pagar	2.600,21	2.603,30
2. Otros acreedores	2.600,21	2.603,30
46600000 REMUNERACIONES MED. SIST.APORAC.DE	11,54	
47510000 H.P. RETENCIONES TRABAJO	1.483,20	
47600000 SEGURIDAD SOCIAL ACREEDOR	1.105,47	
TOTAL PATRIMONIO NETO Y PASIVO (A+B+C)	18.634,23	18.416,57